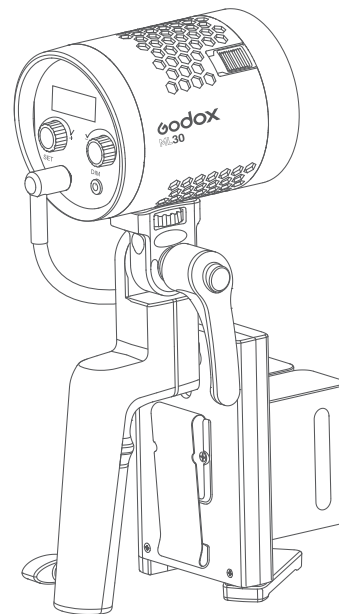


Осветитель светодиодный ML30



www.godox.ru

Изготовитель: ГОДОКС Фото Экипмент Ко., Лтд

Адрес завода: 4 этаж здания 1, 1-4 этаж здания 2, 4 этаж здания 3, 1-4 этаж здания 4, индустриальная зона Яочуан, Тангвей Комьюнити, Фушай стрит, Баоянь Дистрикт, Шеньчжень, Китай, 518103
Телефон: +86-755-29609320(8062)

Импортер на территории Евразийского экономического союза:

ООО "Наблюдательные приборы",

194021, г. Санкт-Петербург, вн.тер.г. Муниципальный округ Пискаревка, ул. Новороссийская, д. 53, литера Б, помещ. 74

Телефон: +7 (812) 498-48-88

Дата изготовления оборудования указана на индивидуальной упаковке, Месяц/Год

Изделие прошло сертификацию на территории РФ.

Предприятие-изготовитель сертифицировано в международной системе менеджмента качества ISO 9001.



Введение

Благодарим Вас за выбор продукции Godox!

Светодиодный осветитель ML30 - компактный и портативный светодиодный источник постоянного света с современными светодиодами с ярким и естественным светом, беспроводным управлением по Bluetooth, высокими значениями индексов CRI и TLCI для точного воспроизведения цветов, байонетом Godox для совместимости со всеми модификаторами Godox с различными возможностями освещения, подходит для проведения прямых трансляций, съемки короткого видеороликов, предметной фотосъемки и др.

Особенности

- Компактный и портативный корпус.
- Два способа питания для работы как в студии, так и за ее пределами.
- 12 световых спецэффектов.
- Точная регулировка яркости в диапазоне 0%-100%.
- Эффективная система охлаждения позволяет поддерживать незначительный уровень шума при работе.
- Возможность дистанционного управления через Bluetooth для дополнительного удобства.
- Низкое энергопотребление.

Меры безопасности

Избегайте попадания воды. Не прикасайтесь мокрыми руками, не погружайте в воду и не подвергайте воздействию дождя.

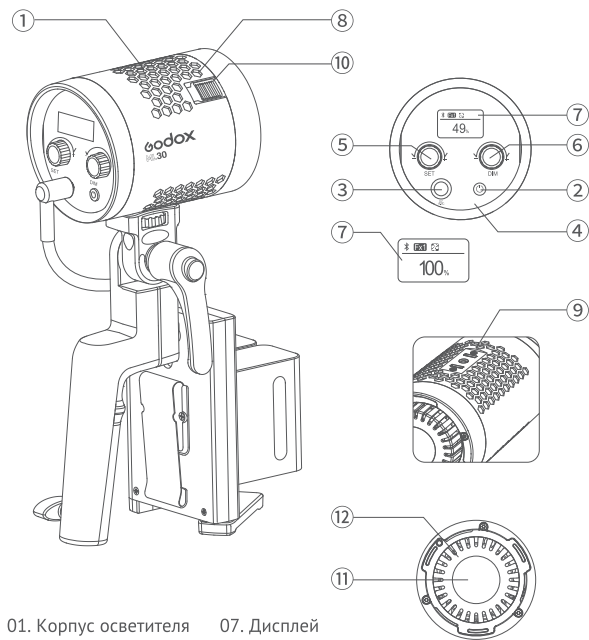
Не пытайтесь разбирать или любым способом видоизменять прибор! В случае поломки изделия, отправьте неисправное изделие в авторизованный сервисный центр для проверки и технического обслуживания.

Храните в недоступном для детей месте.

Осветитель не является водонепроницаемым, примите меры по защите от влаги в дождливую или влажную среду.

Не используйте осветитель вблизи источников легковоспламеняющихся газов, химикатов и других подобных веществ и материалов. В определенных обстоятельствах эти вещества и материалы могут быть чувствительны к сильному свету, излучаемому этой вспышкой, что может привести к возникновению пожара или электромагнитных помех.

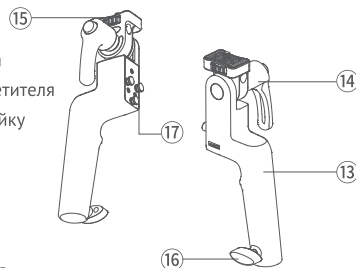
Основные элементы



- | | |
|-------------------------------------|------------------------------|
| 01. Корпус осветителя | 07. Дисплей |
| 02. Кнопка питания | 08. Вентиляционные отверстия |
| 03. Гнездо питания постоянного тока | 09. Крепление для рукоятки |
| 04. Панель управления | 10. Фиксатор насадок |
| 05. Селектор SET | 11. Светодиоды |
| 06. Селектор DIM | 12. Радиатор |

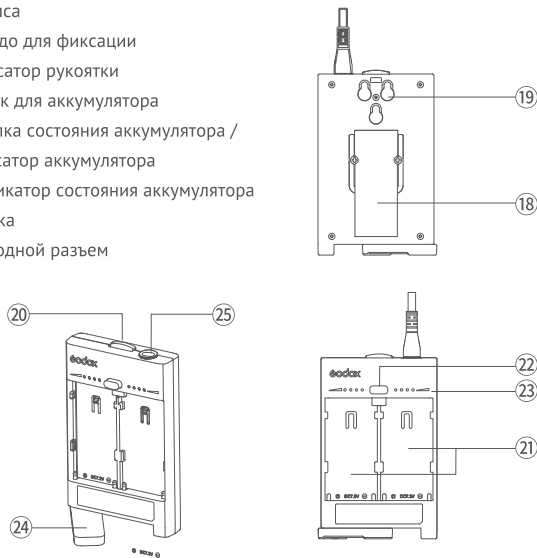
Рукоятка

13. Хват рукоятки
14. Винт регулировки наклона
15. Крепежная площадка осветителя
16. Винт для установки на стойку
17. Фиксаторы



Аккумуляторная площадка

18. Клипса
19. Гнездо для фиксации
20. Фиксатор рукоятки
21. Отсек для аккумулятора
22. Кнопка состояния аккумулятора / фиксатор аккумулятора
23. Индикатор состояния аккумулятора
24. Ножка
25. Выходной разъем



Комплектация



Осветитель ML30 *1



Рефлектор *1



Ручьятка *1



Защитная крышка *1



Аккумуляторная площадка BC60 *1



Сетевой адаптер *1



Кабель питания переменного тока 5м *1



Кабель питания постоянного тока 1,5м *1



Кабель питания постоянного тока 0,2м *1



Руководство по эксплуатации *1

Комплект из двух осветителей ML30 (приобретается отдельно)



Осветитель ML30 *2



Рефлектор *2



Защитная крышка *2



Ручьятка *1



Адаптер для стойки ML-TA1 *2



Софтбокс ML-SF3030 *2



Рассеиватель ML-CS1625 складной *1



Рассеиватель ML-CD15 сферический складной *1



Сетевой адаптер *2



Держатель адаптера *2



Аккумуляторная площадка BC60 *1



Кабель питания постоянного тока 0,2м *1



Кабель питания постоянного тока 1,5м *1



Кабель питания переменного тока 5м *2



Сумка *1



Руководство по эксплуатации *1

Дополнительные принадлежности



Штанга телескопическая ES-TMR



Рассеиватель ML-CS1625 складной



Рассеиватель ML-CD15 сферический складной



Софтбокс ML-SF3030



Кабель питания ML-C1 D-Tap для LED осветителей

Управление питанием

Источник питания

Параметры адаптера питания: вход: AC100-240V/1.3A, выход 14V/3.4A/ 50-60HZ.

Питание от внешнего аккумулятора: установите два аккумулятора NP-F970 в батарейный отсек. Затем с помощью кабеля питания постоянного тока соедините аккумуляторную площадку с осветителем.

Индикатор состояния аккумулятора

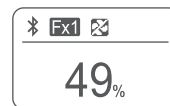
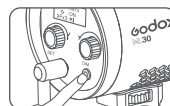
Зеленый индикатор указывает на оставшийся заряд, четыре зеленых индикатора - 100%, три зеленых индикатора - 75%, два ярко-зеленых индикатора - 50%, один зеленый индикатор - 25%. Если на индикаторе осталось менее 1 зеленого деления, на дисплее появится символ о низком уровне заряда.

Аккумуляторная площадка не позволяет заряжать аккумулятор, поэтому для зарядки аккумулятора необходимо приобрести соответствующее зарядное устройство. При питании от аккумулятора необходимо использовать два аккумулятора одновременно. Не используйте только один аккумулятор.

Основные операции

1. Включение питания

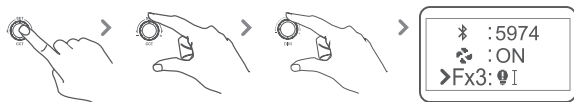
Нажмите кнопку питания, чтобы включить/выключить осветитель, и на OLED-дисплее отобразятся текущие параметры.



2. Выбор режима: Постоянный свет/ FX режим

Коротко нажмите на селектор SET для входа в меню, поверните селектор SET, чтобы выбрать режим FX, а затем поверните селектор DIM для выбора скорости эффекта.

Режим спецэффектов FX: всего доступно 12 спецэффектов в 4 категориях



Спецэффект	Индикация	Описание	Предуст. I	Предуст. II	Предуст. III
FX1	⚡	Вспышка	Вспышка	Пресс-конф.	Папарацци
FX2	⚡	Молния	Прерывистый	Частый	Устойчивый
FX3	💡	Слом. лампа	Прерывистый	Частый	Устойчивый
FX4	TV	ТВ	Медл. скор.	Средн. скор.	Быстр. скор.

Совет: поверните селектор DIM, чтобы выбрать категорию спецэффекта, а затем коротковременно нажмите селектор DIM, чтобы переключить спецэффект.

3. Регулировка яркости

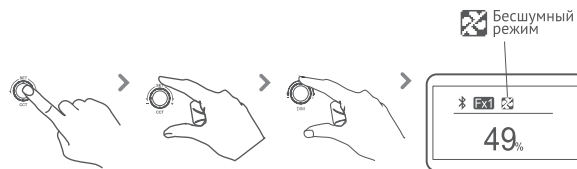
Поверните селектор DIM, чтобы отрегулировать яркость, плавно - для регулировки на 1 единицу, быстро - на 10 единиц. Коротко нажмите на селектор DIM, чтобы установить яркость 0%, а затем снова нажмите не него, чтобы восстановить яркость, которая была установлена до этого.



4. Бесшумный режим

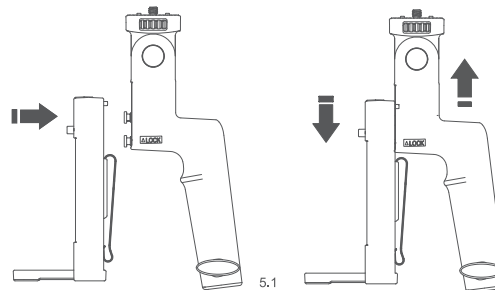
Когда отображается , бесшумный режим включен.

Включение бесшумного режима: нажмите кнопку CCT/SET, чтобы войти в меню. Поверните селектор CCT/SET, чтобы выбрать раздел меню. Затем поверните селектор DIM, чтобы включить или выключить вентилятор. В бесшумном режиме яркость осветителя регулируется в диапазоне от 0% до 50%.

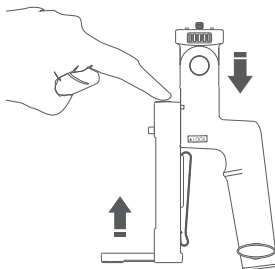


5. Установка и снятие аккумуляторной площадки

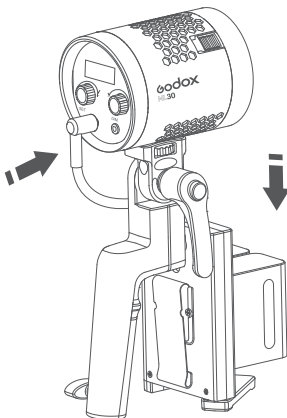
5.1. Установка аккумуляторной площадки: соедините фиксаторы на рукоятке с гнездом для фиксации на площадке, потяните площадку вниз для фиксации.



5.2 Снятие аккумуляторной площадки: нажмите на фиксатор рукоятки и поднимите аккумуляторную площадку вверх, чтобы снять ее.

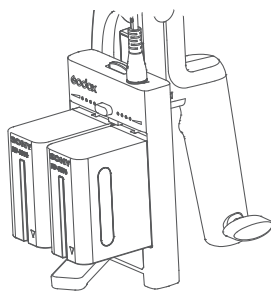


5.2



5.3

5.3 Подсоединение аккумуляторной площадки к осветителю: вставьте один конец кабеля питания с фиксирующимся разъемом в аккумуляторную площадку, а другой конец - в гнездо питания постоянного тока на осветителе.



5.4

5.4 Установите два аккумулятора FP970 в батарейные отсеки, теперь осветитель готов к использованию.

6. Индикация низкого заряда батареи

При достижении критически низкого уровня заряда индикатор состояния аккумулятора начинает часто мигать.



7. Функция блокировки

Включите осветитель, нажмите и удерживайте селектор CCT/SET в течение 2 секунд, на дисплее появится индикатор блокировки панели управления. Снова нажмите и удерживайте кнопку в течение 2 секунд, чтобы разблокировать панель управления.



Примечание: эта функция блокирует только кнопки панели управления и не влияет на беспроводное управление через Bluetooth.

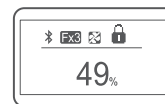
8. Настройка Bluetooth

8.1 Нажмите на селектор CCT/SET, чтобы войти в меню. Поверните селектор CCT/SET, чтобы выбрать раздел меню. Затем поверните селектор DIM и выберите:

- OFF, чтобы отключить модуль Bluetooth;
- MAC-адрес Bluetooth (например: CE8C), чтобы включить Bluetooth, на дисплее появится символ Bluetooth;
- Reset, и затем нажмите кнопку DIM, чтобы сбросить параметры Bluetooth.

8.2 Отсканируйте QR-код, чтобы загрузить приложение для смартфона GodoxLight (доступно для систем Android и iOS). Чтобы получить подробные инструкции по использованию приложения, откройте раздел Help в приложении.


Примечание: приложение можно использовать непосредственно на первом сопряженном устройстве. При переходе на другое мобильное устройство, перед началом использования приложения соединение должно быть сброшено.



9. Функция аварийного сигнала высокой температуры

9.1 Когда температура светодиода слишком высока, на дисплее будет отображаться символ предупреждения о перегреве .

9.2 Когда температура светодиода вернется к норме, осветитель автоматически подаст сигнал. После этого можно повернуть селектор DIM, чтобы изменить яркость.

9.3 Когда на дисплее появляется символ неисправности датчика температуры , это означает, что функция аварийного сигнала высокой температуры не работает.

Технические характеристики

Модель	ML30
Источник питания	14.0В 3.4А
Мощность	37.6Вт
Диапазон регулировки яркости	0%-100%
CRI	≈96
TLCI	≈97
Количество спецэффектов	12 (в 4 категориях)
Передача сигнала Bluetooth	до 15м (на открытом пространстве)
Рабочая частота Bluetooth	2402 МГц - 2480 МГц
Макс. мощность сигнала	5 дБм
Цветовая температура	5600К
Диапазон рабочих температур	-10°C-40°C
Вес	587г (без рукоятки и рефлектора)
Размер	120x88x88 мм (без рукоятки и рефлектора)

Производитель оставляет за собой право вносить изменения в технические характеристики.

Фотометрические данные

Условия	Единицы	0.5м	1м	2м
Открытая лампа	люкс	5880	1540	392
	фут*кд	546	143	36.4
Стандартный рефлектор	люкс	45700	8590	1740
	фут*кд	4250	798	161

Правила эксплуатации

Избегайте резких ударов, и регулярно очищайте устройство от пыли.

Немедленно выключите устройство в случае обнаружения неисправности, если изделие вышло из строя или намочило, не используйте его, пока его не отремонтируют профессионалы.

Техническое обслуживание и ремонт должны выполняться только авторизованными поставщиками услуг, которые могут предоставить оригинальные запчасти и аксессуары.

При выполнении ремонта в неавторизованных сервисных центрах, гарантийное обслуживание устройства прекращается.

Изменения, внесенные в технические характеристики или конструкцию, могут не отражаться в данном руководстве.