

Godox

DP II

Студийная вспышка



Изготовитель: ГОДОКС Фото Эквипмент Ко., Лтд
Адрес: офис 1201, Джиншан Билдинг, №5033, Шеннан ИстРоуд,
Луоху Дистрикт, Шеньчжень Сити, Китай 518001.
Телефон +86-755-25726373
Импортер на территории Евразийского экономического союза:
ООО "Наблюдательные приборы",
197198, г. Санкт-Петербург, ул. Малая Пушкарская, д. 4-6, лит. А,
пом. 2Н.
Телефон +7 (812) 498-48-88
Изделие прошло сертификацию на территории РФ
Предприятие-изготовитель сертифицировано в международной
системе менеджмента качества ISO 9001

Руководство по эксплуатации



Русский

ВВЕДЕНИЕ

Благодарим Вас за выбор студийной вспышки Godox серии DP11. Вспышка DP11 обеспечивает функциональное и долговечное осветительное решение для студийной съемки. Она оснащена встроенным приемником системы беспроводного управления, что обеспечивает возможность дистанционной настройки и срабатывания вспышки. Благодаря прочной конструкции и универсальному креплению Bowens на вспышке можно установить различные светоформирующие насадки. Вспышка широко используется в портретной и предметной съемке, свадебной фотографии, коммерческой, рекламной и фэшн фотографии. Вспышка DP11 предлагает:

- Встроенная система беспроводного управления Godox 2.4G X
- Короткий импульс длительностью от 1/2000 до 1/800 секунды и быстрая перезарядка
- Моделирующая лампа мощностью 150 Вт
- Беспроводное управление соотношением мощности импульса, настройка яркости моделирующей лампы, вкл/выкл звуковой индикации, а также запуск вспышки
- Функция пропуски предварительного импульса позволяет синхронизироваться с камерами, встроенные вспышки которых генерируют предварительный импульс для замера экспозиции
- Точная регулировка выходных параметров, 40 шагов от 1/16-1/1
- Стабильная цветовая температура в пределах 5600±200K
- Крепление Bowens позволяет установить светоформирующие аксессуары для создания различных световых эффектов.
- Выбранные настройки запоминаются через 3 секунды и восстанавливаются после перезапуска.

Содержание

| | | | |
|---|---------------------------------|----|-----------------------------------|
| 1 | Введение | 7 | • Режим ведомой вспышки |
| 2 | Меры безопасности | 7 | • Звуковая индикация |
| 2 | Внимание! | 7 | • Сочетания кнопок |
| 3 | Основные элементы | 7 | • Значения защитного датчика |
| 3 | • Корпус | 7 | • Функция памяти настроек |
| 4 | • ЖК-дисплей | 8 | • Беспроводное управление |
| 4 | • Комплект поставки | 9 | • Замена импульсной лампы |
| 4 | • Дополнительные принадлежности | 10 | Технические характеристики |
| 5 | Операции | 10 | Правила эксплуатации |
| 5 | • Подготовка вспышки | | |
| 5 | • Подключение питания | | |
| 5 | • Моделирующая лампа | | |
| 6 | • Настройка выходной мощности | | |
| 6 | • Кнопка TEST | | |
| 6 | • Синхронизация | | |
| 6 | • Кнопка GR/CH | | |

⚠ Меры безопасности

Во избежание повреждения вспышки или причинения вреда здоровью просим ознакомиться с приведенными ниже мерами предосторожности перед использованием. Храните эту инструкцию в доступном пользователям месте.

- ⚠ Не пытайтесь разбирать или любым способом видоизменять прибор! В случае поломки изделия отправьте неисправное изделие обратно в авторизованный сервисный центр для проверки и технического обслуживания.
- ⚠ Сохраняй сухим. Не прикасайтесь мокрыми руками, не погружайте в воду и не подвергайте воздействию дождя.
- ⚠ Храните в недоступном для детей месте.
- ⚠ Пожалуйста, используйте вспышку в хорошо проветриваемом помещении и не допускайте, чтобы части корпуса и отверстия для отвода тепла были перекрыты. Не используйте в огнеопасной среде.
- ⚠ Поскольку в конструкции вспышки имеются подвижные элементы, пожалуйста, будьте аккуратнее в использовании.
- ⚠ Не прикасайтесь к нагревающимся частям вспышки.
- ⚠ Пожалуйста, отключите питание и защитные перчатки перед установкой и подключением светоформирующих аксессуаров. При замене импульсной или моделирующей лампы, пожалуйста, убедитесь, что лампа остыла, и наденьте изолирующие перчатки для предотвращения ожогов и повреждения током.
- ⚠ Не направляйте вспышку прямо в глаза (особенно детям), иначе это может привести к ухудшению зрения.
- ⚠ Отключайте вспышку от источника питания, если не будете её использовать в течение длительного периода времени.

Внимание!

- ⚠ После 30 непрерывных срабатываний на полной мощности вспышка должна охлаждаться в течение примерно 3 минут. Перегрев произойдет, если вспышка будет использоваться непрерывно без охлаждения.
- ⚠ Не держите моделирующую лампу включенной в течение длительного времени - более 10 минут, в противном случае легковоспламеняющиеся светоформирующие насадки для вспышки, например софтбокс, будут повреждены. Через каждые 10 минут работы моделирующей лампы охлаждайте ее в течение 1 минуты.
- ⚠ При включенной снута не держите моделирующую лампу долго включенной и не запускайте вспышку слишком часто (не более 6 импульсов в течение 1 минуты). Перегрев приведет к повреждению корпуса насадки и/или вспышки.
- ⚠ Избегайте внезапного падения устройства, поскольку это может привести к повреждению импульсной и моделирующей лампы, а также самой вспышки.

Основные элементы

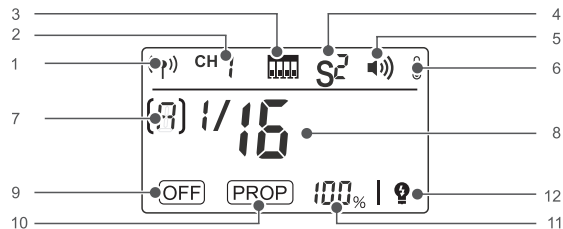
• Корпус



1. Разъем для подключения сетевого кабеля
2. Синхроразъем
3. Кнопка включения/выключения
4. Кнопка **TEST**
5. **MOD/OFF** кнопка выбора режима работы/выключения моделирующей лампы
6. **S1/S2** кнопка выбора режима ведомой вспышки
7. **GR/CH** кнопка выбора группы/канала
8. **BUZZ** кнопка включения/выключения звуковой индикации
9. Разъем для установки приемника системы дистанционного управления

10. ЖК-дисплей
11. Световолушка
12. Индикатор работы моделирующей лампы
13. Индикатор тестового импульса
14. **SET** мультиселектор
15. Предохранитель
16. Кронштейн
17. Отверстие для зонта
18. Механизм наклонам

• ЖК-дисплей



1. Встроенный приемник беспроводного управления 2.4G X
2. Канал связи
3. Переключатель канала
4. Индикатор режима работы ведомой вспышки
5. Звуковая индикация
6. Предупреждение о перегреве
7. Группа вспышек

8. Мощность импульса
9. Моделирующая лампа выключена
10. Моделирующая лампа работает в режиме PROP
11. Мощность моделирующей лампы в процентах
12. Моделирующая лампа выключена в момент срабатывания импульса

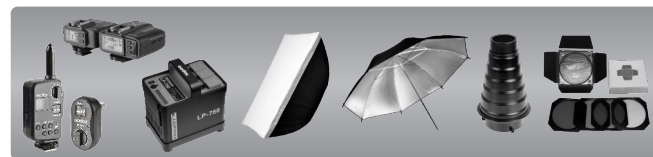
• Комплект поставки

1. Сетевая кабель
2. Пластиковый защитный колпак
3. Моделирующая лампа
4. Руководство по эксплуатации



• Дополнительные принадлежности

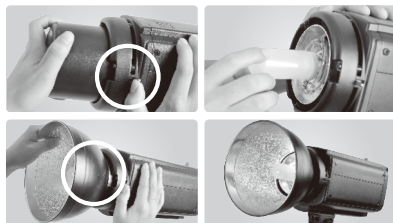
Для достижения наилучших эффектов при съемке, вспышку можно использовать в сочетании со следующими аксессуарами, которые продаются отдельно: радиосинхронизаторы X1, XT16 или FT-16, аккумулятор-инвертор, софтбокс, фотографический зонт, стойку, шторки, снуд и т.д.



Операции

• Подготовка вспышки

1. Снимите защитную пластиковую крышку. Установите моделирующую лампу, наденьте стеклянный колпак и стандартный отражатель. (Чтобы снять стандартный отражатель, нажмите кнопку фиксатора на головке вспышки и поверните стандартный отражатель против часовой стрелки, чтобы извлечь его, как показано на рисунке.).



2. Установите вспышку на соответствующую опору. Отрегулируйте монтажный кронштейн (16) выбрав требуемый угол и убедитесь, что он затянут и зафиксирован. Используйте рукоятку механизма наклона (18), чтобы отрегулировать вспышку в нужном направлении. Отверстие для зонта (17) предназначено для установки различных фотозонтов.

• Подключение питания

Используйте шнур питания для подключения вспышки к источнику переменного тока и включите питание (3).

• Моделирующая лампа

Коротко нажмите кнопку (5), чтобы выбрать режим работы моделирующей лампы (OFF, PROP и независимый); и нажмите и удерживайте кнопку (5), чтобы включить или выключить функцию отключения моделирующей лампы при срабатывании вспышки.

Моделирующая лампа выключится автоматически после работы в течение 4 часов, для предотвращения перегрева из-за длительного освещения, когда пользователя нет рядом.

OFF: моделирующая лампа выключена.

PROP: мощность моделирующей лампы изменяется пропорционально мощности импульса. Чем больше мощность импульса, тем ярче моделирующая лампа.

Независимый: регулировка яркости света моделирующей лампы вручную от 5% до 100%.

Установка:

1. Когда отображается OFF, коротко нажмите кнопку <MOD/OFF>, чтобы войти в режим PROP. На ЖК-дисплее отобразится PROP.

2. Когда отображается PROP, коротко нажмите кнопку <MOD/OFF>, чтобы войти в режим независимого соотношения. Коротко нажмите на кнопку «SET» и процентное значение начнёт мигать. Поверните мультиселектор, чтобы выбрать яркость от 5% до 100%. Коротко нажмите кнопку SET, чтобы выйти.

3. Когда отображается PROP, короткое нажатие кнопки <MOD/OFF> вернет в режим <OFF>.

4. Во всех режимах, кроме OFF, нажмите и удерживайте кнопку <MOD/OFF> в течение 2 секунд, чтобы включить функцию отключения моделирующей лампы при срабатывании вспышки. Сейчас ЖК-дисплей показывает (5). Длительно нажмите кнопку <MOD/OFF> еще раз, чтобы отключить эту функцию.



Если на вспышку установлены легко воспламеняющиеся аксессуары, не держите моделирующую лампу включенной в течение длительного времени. Рекомендуется охлаждать ее в течение 1 минуты после 10 минут работы.

• Настройка выходной мощности

С помощью мультиселектора (14) определите значение выходной мощности, удовлетворяет требования освещения для данных условий. Мощность регулируется в диапазоне от 1/32 до 1/1, что будет соответственно отображаться на ЖК-дисплее (10). «←» на дисплее указывает, что функция запуска вспышки выключена. Нажмите кнопку ТЕСТ для разрядки питания, когда меняете мощность вспышки от высокой до низкой.

• Кнопка ТЕСТ

Чтобы запустить импульс без съемки, нажмите кнопку тестирования ТЕСТ (4). При удерживании кнопки ТЕСТ и вращении мультиселектора (14), можно регулировать яркость вспышки. Нажмите кнопку SET и включите вспышку, чтобы просмотреть ее версию.

• Синхронизация

Синхроразъем (2) представляет собой порт для штекера диаметром 3,5 мм. Вставьте сюда приемник радиосинхронизатора или синхрокabelь, и вспышка будет срабатывать синхронно с затвором камеры. Одновременно нажмите кнопку S1/S2 и кнопку BUZZ, чтобы восстановить заводские настройки.



• Кнопка GR/CH

Короткое нажатие на кнопку GR/CH позволяет настроить встроенную беспроводную группу. Когда индикатор группы на ЖК-дисплее мигает, поверните мультиселектор, чтобы изменить группу. Долгое нажатие на кнопку GR/CH позволяет настроить встроенный беспроводной канал. Когда индикатор канала на ЖК-дисплее мигает, поверните мультиселектор, чтобы изменить канал.

• Режим ведомой вспышки

Доступны три способа запуска ведомого устройства, которые можно установить нажатием кнопки выбора режима ведомой вспышки <S1/S2> (6).

◆ Без световолушки: S1 или S2 не отображаются на ЖК-дисплее, указывая на то, что функция запуска ведомого устройства отключена.

◆ Световолушка в режиме S1: в режиме ручной настройки M нажмите кнопку <S1/S2>, чтобы эта вспышка могла срабатывать как ведомая вспышка S1 с помощью световолушки. С помощью этой функции вспышка срабатывает синхронно по первому управляющему сигналу, когда срабатывает ведущая вспышка, тот же эффект, что и при использовании радиосинхронизаторов. Это помогает создавать различные световые схемы.

◆ Световолушка в режиме S2: нажмите кнопку <S1/S2>, чтобы эта вспышка также могла функционировать как ведомая вспышка S2 с помощью световолушки в режиме ручной настройки M. Это полезно, когда камеры имеют функцию предварительного импульса для замера экспозиции. С помощью этой функции вспышка будет игнорировать «предварительный импульс» от ведущей вспышки и будет срабатывать только в ответ на второй рабочий импульс от ведущей вспышки.

• Звуковая индикация

Кнопка BUZZ (8) используется для определения наличия звуковой индикации о готовности вспышки после зарядки. Когда индикатор BUZZ находится на ЖК-дисплее, функция звука работает; когда индикатор отсутствует, функция звука не работает. Звуковая индикация работает, когда вспышка будет полностью заряжена.

• Сочетания кнопок

Синхронное нажатие кнопки <GR/CH> и кнопки <S1/S2> может включить/выключить встроенный приемник системы радиосинхронизации. Если на ЖК-дисплее не отображаются индикаторы беспроводной связи и каналов, встроенный приемник отключен. Иначе, встроенный приемник системы радиосинхронизации включен.

• Значения защитного датчика

E0 Датчик температуры не подключен.

E1 При зарядке емкость и напряжение не возрастают в течение 1 секунды.

E2 Превышена максимально допустимая температура самого быстро нагревающегося элемента.

E3 Емкость и напряжение в разряженном состоянии превышают номинальные значения более чем на 10%.

При соответствующей индикации на ЖК-дисплее, будет звучать сигнал тревоги BIBI, через 0,5 секунды. Нажмите кнопку SET, чтобы отключить предупреждающий сигнал.

• Функция памяти

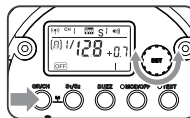
Вспышка оснащена функцией памяти заданных настроек. Это позволит запомнить настройки через 3 секунды после их установки. При следующем включении вспышки настройки будут такими же, как и до ее выключения.

• Беспроводное управление

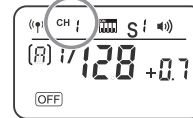
Вспышка имеет встроенный приемник системы радиосинхронизации 2.4G X System, который можно использовать совместно с совместимыми радиосинхронизаторами, например X1, (полный перечень уточняйте у дилеров торговой марки).

Синхронное нажатие кнопки <GR/CH> и кнопки <S1/S2> может включить/выключить встроенный приемник системы радиосинхронизации, на ЖК-дисплее отразится символ ((☺)). Если поблизости находятся другие системы дистанционного управления, вы можете изменить идентификатор канала, чтобы предотвратить ложные срабатывания. Идентификатор канала ведущего устройства и ведомого устройства должны быть одинаковыми.

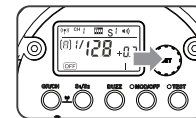
Настройка канала



1 Нажмите и удерживайте в течение 2 секунд кнопку <GR/CH>, пока идентификатор канала не начнет мигать.

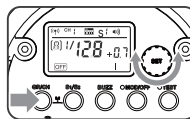


2 Поверните мультиселектор, чтобы выбрать канал от 1 до 32.

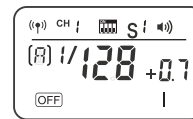


3 Нажмите кнопку <SET> для подтверждения.

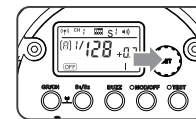
Настройка группы



1 Коротко нажмите кнопку <GR/CH>, пока идентификатор группы не начнет мигать.



2 Поверните мультиселектор, чтобы выбрать группу от 0 до F.




3 Нажмите кнопку <SET> для подтверждения.

Вспышка оснащена портом для подключения приемника системы дистанционного управления, поэтому вы можете настраивать уровень мощности вспышки и синхронно запускать вспышку по беспроводной связи.

Для беспроводного управления вспышкой необходим пульт дистанционного управления FT-16 (передатчик на камере и приемник на вспышке). Установите приемник в порт на вспышке, а передатчик в горячий башмак камеры. Настройки, заданные на передатчике передаются на вспышку через приемник. После этого для синхронного запуска вспышки можно нажать на камере кнопку спуска затвора. Вы также можете держать передатчик в руках, чтобы контролировать параметры вспышки.



 Подробная информация по использованию пульта дистанционного управления серии FT находится в его руководстве по эксплуатации.

• Замена импульсной лампы

Перед заменой импульсной лампы отключите питание, отсоедините кабель питания и наденьте изолирующие диэлектрические перчатки. Затем ослабьте железную проволоку на лампе и придерживая обе ножки аккуратно вытяните старую лампу. Снимите кожухи с ножек старой лампы и наденьте на новую. Удерживая две ножки новой лампы, нацеливайтесь прямо на два медных выхода, затем слегка вдвиньте лампу внутрь. Скрутите железную проволоку для фиксации новой лампы.



Технические характеристики

| Модель | DP300II | DP400II | DP600II | DP800II | DP1000II |
|--|--|-----------|---------|---------|----------|
| Мощность импульса | 300 Дж | 400 Дж | 600 Дж | 800 Дж | 1000 Дж |
| Ведущее число, м ISO 100 | 58 | 65 | 80 | 88 | 92 |
| Цветовая температура | 5600±200K | | | | |
| Параметры питания | AC110В-120В-60Гц или AC220В-240В-50Гц | | | | |
| Регулировка мощности | OFF, 6.0~10.0(1/16~1/1) | | | | |
| Моделирующая лампа | 150 Вт | | | | |
| Способы синхронизации | Синхроразъем, ТЕСТ, светоловушка, радиосинхронизация | | | | |
| Длительность импульса | 1/2000~1/800 с | | | | |
| Параметры напряжения на синхроразъеме | 5 В | | | | |
| Параметры напряжения на USB-порте для пульта-радиосинхронизатора | 5В/200mA (только для Godox приемника) | | | | |
| Предохранитель | 5А | | | | 8А |
| Время перезарядки | 0.3-1.2 с | 0.3-1.5 с | 0.4-2 с | | |
| Размеры | диаметр 12,5 см, высота с ручкой 21,5 см, длина с защитной крышкой 42 см | | | | |
| Вес вспышки | прим. 2,5 кг | 2,59 кг | 3,02 кг | 3,2 кг | 3,3 кг |

Правила эксплуатации

- Немедленно выключите устройство в случае обнаружения неисправности и выясните причину.
- Избегайте резких ударов, и регулярно очищайте устройство от пыли.
- Лампа может нагреваться при использовании. Избегайте частого срабатывания вспышки, если в этом нет необходимости.
- Техническое обслуживание и ремонт должны выполняться только авторизованными поставщиками услуг, которые могут предоставить оригинальные запчасти и аксессуары. Замену импульсной лампы и моделирующей лампы может производить пользователь. Запасные лампы можно приобрести у производителя.
- При выполнении ремонта в неавторизованных сервисных центрах, гарантийное обслуживание устройства прекращается.
- В случае обнаружения неисправности или попадания внутрь корпуса воды, не используйте устройство, пока его не починят специалисты.
- Отключите питание при очистке вспышки от пыли или при замене импульсной лампы/моделирующей лампы.
- Изменения, внесенные в технические характеристики или конструкцию, могут не отражаться в данном руководстве.